



PÄÄSTEAMET

Tiia Zuppur
Põlva Vallavalitsus
info@polva.ee

Teie: 23.04.2025 nr 7-1.2/25-25-2

Meie: 23.05.2025 nr 7.2-3.2/2457-1

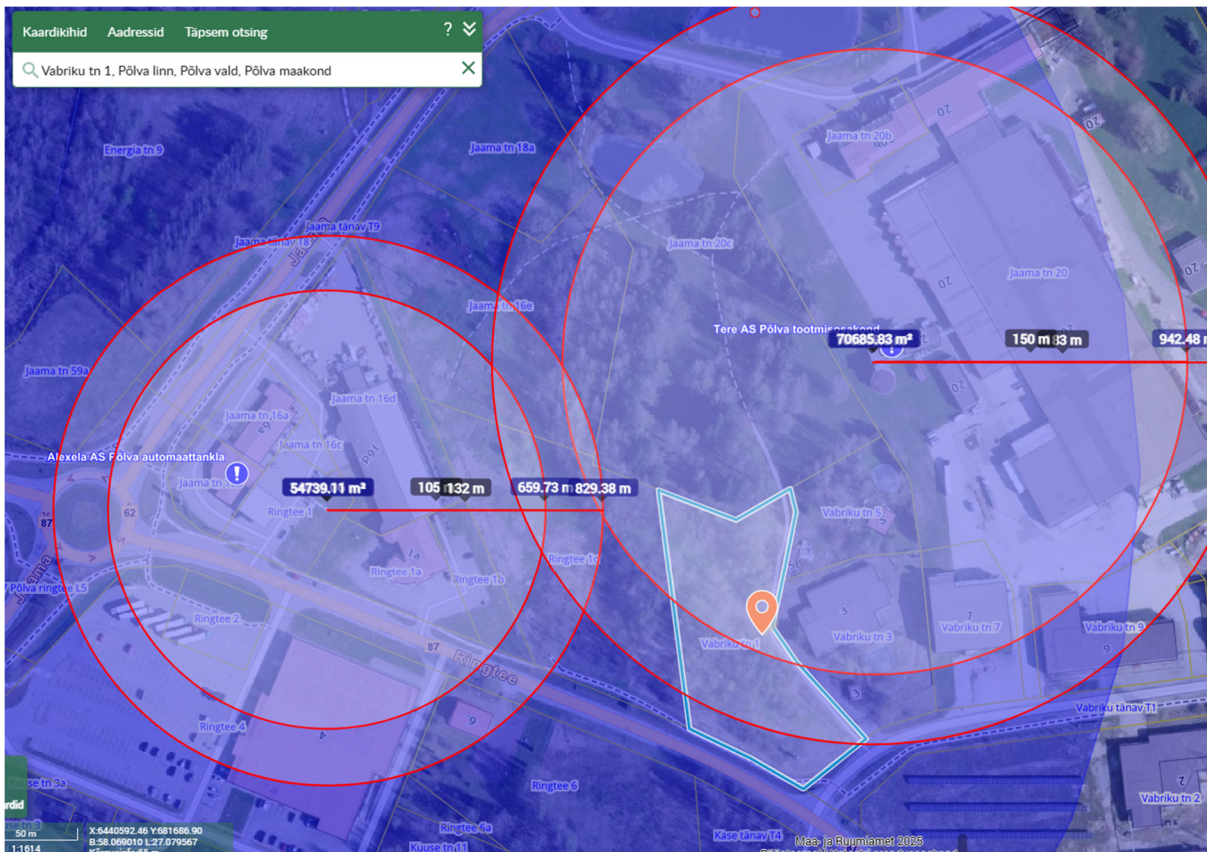
**Põlva linnas Ringtee 1c ja Vabriku tn 1
katastriüksuse ja lähiala
detailplaneeringu koostõlastamisest
keeldumine**

Päästeseaduse § 5 lg 1 p 7 alusel keeldub Päästeameti Lõuna päästkeskuse ohutusjärelvalve büroo inspektor Mati Umbleja koostõlastamast Viljandi maakonnas, Põlva linnas, Ringtee 1c ja Vabriku tn 1 katastriüksuse ja lähiala detailplaneeringu järgmisel põhjusel:

Päästeamet on läbi vaadanud Põlva linnas Ringtee 1c ja Vabriku tn 1 katastriüksuste ja lähiala detailplaneeringu.

Siseministri määrmuses nr 14 „Põlevmaterjalide ja ohtlike ainete ladustamise tuleohutusnõuded“ on kehtestatud ammoniaagi hoiukoha kujud. Sama määrmuse § 12 lg 1 ja 2 alusel on ammoniaagirajatise kuja 150 m elamust või muust samalaadsest hoonest, kui ammoniaagi kogus on 3-10 tonni. Vastavalt Tere AS Põlva toomisosakonna ammoniaagi maksimaalseks koguseks 4,2 tonni. Antud asjaoluga ei ole arvestatud detailplaneeringu koostamise käigus. See tähendab, et elamu või muu samalaadne hoone peab jääma ammoniaagirajatisest vähemalt 150 m kaugusele.

Päästeameti metoodika kohaselt on lubatud tsooni I tundlikkusega 1 ehitised, mis on 1-2 elamut. Kavandatav planeeringu alusel soovitakse rajada tundlikkusega 2 ehitised. Metoodika kohaselt ehitamine ei ole lubatud, lisatud on Maa- ja Ruumiameti kaardirakenduse väljavõtte, kuhu on lisatud ammoniaagi 150 m kuja, ja eriti ohtlik ala (tsoon I) ning paikse vedelgaasimahuti eriti ohtlik ala 132, sealhulgas ehitisi ohustav ala 105m.



Planeeringus on väljatoodud peamiselt meetmed, mida ettevõtted peavad igapäevaselt rakendama, peatükis 7.8.2 (lk 20) on välja toodud elamute puhul kavandatavad meetmed, kuid pole arvestatud ammoniaagi ja vedelgaasi mahuti ohust tulenevatest erinevaid riske ning pole välja toodud neile vastavaid meetmeid. Nt ammoniaagi lekke korral võib evakuatsioon tekitada suuremat kahju, kui hoonesse varjumine sh. mürgise gaasi võimaliku hoonesse tungimise välistamine/takistamine.

Kuna ehitamine ei ole meetodika kohaselt lubatud, siis on vajalik tuua planeeringus välja tuua üldised meetmed ohutuse tagamiseks. Ennetus- ja leevendusmeetmeid peavad rakendama nii ettevõtted, kui ka planeeringu ala. Planeeringualale ei ole ettenähtud piisavalt ennetus-ja leevendusmeetmeid ning seetõttu planeeringu ellu viimase korral oluliselt suureneb võimaliku suurõnnetuse risk ning selle tagajärjed.

Täiendavalt juhime tähelepanu:

1. Peatükis 4 puudub viide Siseministri määrusele nr 14 „Põlevmaterjalide ja ohtlike ainete ladustamise tuleohutusnõuded“, samuti Kemikaaliseadusele.
2. Peatükis 7.8.2 on viidatud, et Tere AS Põlva toomisosakond jääb planeeringu alast 400m kaugusele, tegelikult asub käitis sh ammoniaagi hoiukoht planeeritava kinnistupiirist ca 70 m kaugusele. Samuti viidatakse, et Alexela AS Põlva automaattankla jääb ca 100 m kaugusele, kuid riskiallikas – vedelgaasimahuti asub ca 70 m planeeritava kinnistu piirist.
3. Läbivalt on dokumendis viidatud TJA’le, kuid Tarbijakaitse ja Tehnilise Järelevalve Ameti korrektne lühend on TTJA.
4. 7.8.2 viimases lõigus on ebatäpsused: Suurõnnetuse ohuga ja ohtlikke ettevõtete kohustusi ja nõudeid reguleerib Kemikaaliseadus ning selle alamaktid. Samuti viidatud § 32 lg 4 p 3 sätestab, et ohualasse jääv planeering tuleb kooskõlastada Päästeametiga – selle asemel on kirjas, et „Vastavalt kemikaaliseaduse § 32 lg 4 p 3 tuleb ohtliku ettevõtte ja suurõnnetuse ohuga ettevõtte ohualasse jääva maa-ala planeerimisel või sinna ehitise kavandamisel arvestada, kas õnnetuse ennetamiseks kavandatud meetmed on piisavad.“

5. Vedelgaasi kätise ohualade kajastamisel tuleb lähtuda paikse mahuti ohualadest, mis on vastavalt: eriti ohtlik 132, väga ohtlik 213, ohtlik 239, ohuala ehitistele 105.
6. Joonis 2'le lisada Alexela AS Põlva tere paikse mahuti ohualad.

Ülaltoodust lähtudes ning tuginedes Kemikaaliseaduse § 32 lg 4 p 3, lg 5 ja lg 6 ning Siseministri määruse 14 Põlevmaterjalide ja ohtlike ainete ladustamise tuleohutusnõuded § 12 lg 1 ning lg 2 ei kooskõlasta Päästeamet Ringtee 1c ja Vabriku tn 1 katastriüksuste ja lähiala detailplaneeringut.

Lugupidamisega

(allkirjastatud digitaalselt)

Mati Umbleja

Ohutusjärelvalve büroo inspektor

Lõuna päästekeskus